

CORONAVIRUS / COVID-19

La reprise d'activité

Mise à jour le 05 Mai 2020



Centre de gestion
de la fonction publique
territoriale de la Charente

INTRODUCTION

Ce document a vocation **d'aider les collectivités** dans **la mise en place et l'organisation de la reprise d'activité** dans le cadre de la crise sanitaire liée au virus Covid-19

Il doit être **adapté en fonction de la taille de la collectivité et de ses activités.**

Il évolue régulièrement et sera mis à jour au fur et à mesure **des évolutions sanitaires et réglementaires et des informations officielles.**

Il sert également à **l'information et la formation des agents face aux risques** liés au Covid-19.

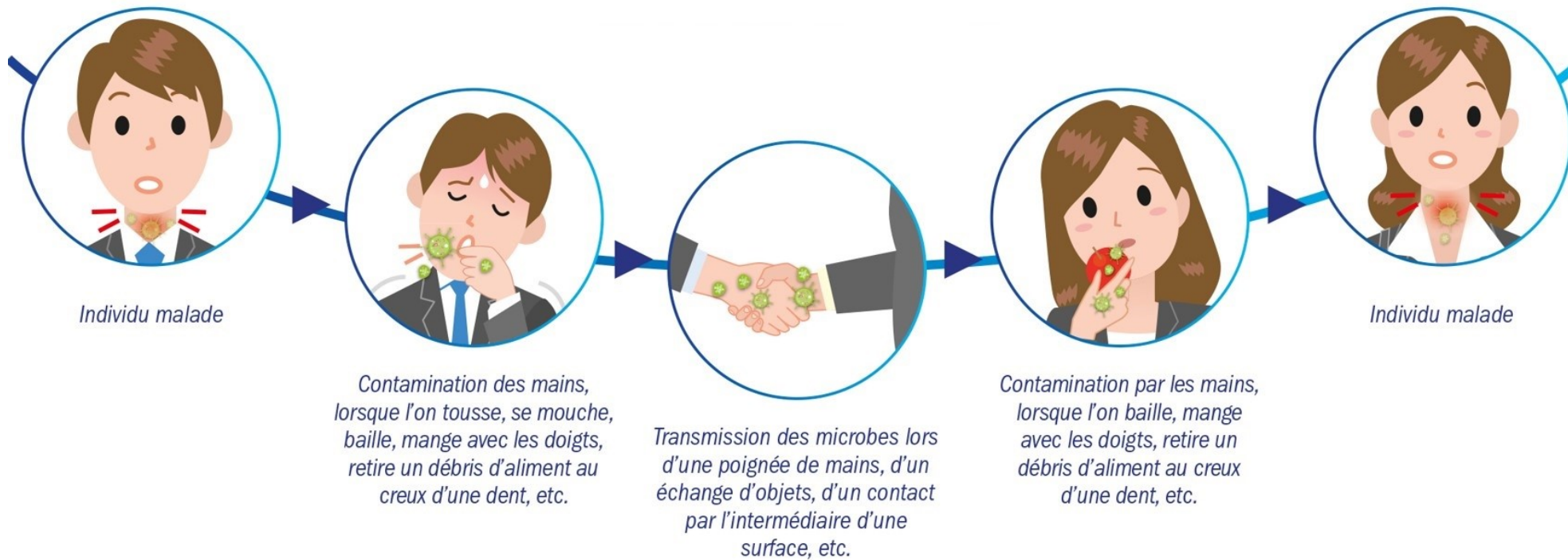
Les agents sont **les premiers acteurs de la protection de leur santé.**

Il est nécessaire qu'ils **appliquent les consignes** mais fassent également remonter **toutes informations concernant des dysfonctionnements** afin de contribuer à l'évaluation des risques en continu,



Centre de gestion
de la fonction publique
territoriale de la Charente

CIRCUIT DE TRANSMISSION D'UN VIRUS RESPIRATOIRE



LES GESTES BARRIÈRES



Lavez-vous fréquemment les mains avec du savon et de l'eau et appliquez la solution hydroalcoolique.



Maintenez une distance d'un mètre entre vous, lorsque que ce n'est pas possible l'usage d'un masque et des lunettes est obligatoire.



Nettoyez régulièrement les surfaces et lieux collectifs (tables, poignées...) ainsi que les équipements individuels (téléphone, lunettes, bouchons d'oreilles...).



Utilisez les équipements de protection : gants, lunettes ou écran facial, protection respiratoire (lorsque la distance d'un mètre ne peut être respectée)



Toussez ou éternuez dans votre coude. Utilisez un mouchoir à usage unique et jetez-le dans une poubelle fermée.



Évitez de vous toucher le visage, ne serrez pas de mains et ne faites pas d'embrassade.

UTILISATION DES EPI

- Masque chirurgical à remplacer toutes les 4 heures
- Masque FFP2 à remplacer tous les jours

Se laver les mains avant et après le port des gants et avant de placer le masque

Enfoncez votre index au niveau de l'ourlet du gant ou de la partie qui protège votre poignée puis retournez-le, avec le gant retourné, c'est-à-dire avec l'intérieur de celui-ci, retourner votre second gant en le prenant également au niveau de l'ourlet ou de la partie qui protège votre poignée. Jetez-les dans la poubelle prévue à cet effet.

Bien ajuster son MASQUE pour se protéger



- 1 Repérer le haut (barrette nasale).
- 2 Passer les élastiques derrière la tête, de part et d'autre des oreilles.
- 3 Vérifier que le masque couvre bien le menton.
- 4 Ajuster le masque en pinçant la barrette sur le nez.
- 5 Tester l'étanchéité: couvrir le masque avec une feuille en plastique et inspirer; le masque doit se plaquer sur le visage.
- 6 Après usage, retirer le masque par les élastiques.

INRS Institut national de recherche et de sécurité pour la prévention des accidents du travail et des maladies professionnelles

Bien ajuster son MASQUE pour se protéger



- 1 Repérer le haut (barrette nasale).
- 2 Passer les élastiques derrière la tête, de part et d'autre des oreilles.
- 3 Vérifier que le masque couvre bien le menton.
- 4 Ajuster le masque en pinçant la barrette sur le nez.
- 5 Tester l'étanchéité: couvrir le masque avec une feuille en plastique et inspirer; le masque doit se plaquer sur le visage.
- 6 Après usage, retirer le masque par les élastiques.

INRS Institut national de recherche et de sécurité pour la prévention des accidents du travail et des maladies professionnelles



Attention, le port de la barbe retient les virus, ne facilite pas le nettoyage du visage et peut nuire à l'étanchéité du masque.

COMMENT METTRE UN MASQUE

1. Se laver les mains à l'eau et au savon ou avec un gel hydro-alcoolique.
2. Repérer le haut du masque (barrette Nasale).
3. Passer les élastiques derrière la tête, de part et d'autre des oreilles.
4. Vérifier que le masque couvre bien le menton.
5. Ajuster le masque en pinçant la barrette sur le nez.
6. Tester l'étanchéité du masque : couvrir le masque avec les mains et inspirer, le masque doit se plaquer sur le visage.
7. Après usage, retirer le masque par l'arrière par les attaches et le jeter. Ne touchez pas la partie qui couvre votre visage.
8. Se laver les mains.



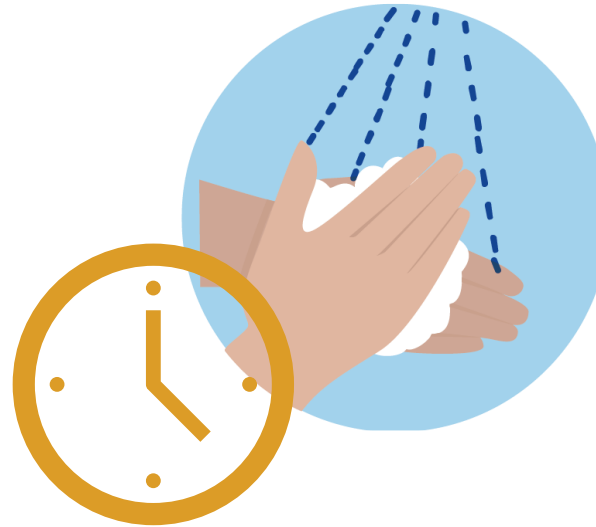
COMMENT RETIRER SON MASQUE

1. Se laver les mains à l'eau et au savon ou avec un gel hydro-alcoolique.
2. Repérer le haut du masque (barrette Nasale).
3. Passer les élastiques derrière la tête, de part et d'autre des oreilles.
4. Vérifier que le masque couvre bien le menton.
5. Ajuster le masque en pinçant la barrette sur le nez.
6. Tester l'étanchéité du masque : couvrir le masque avec les mains et inspirer, le masque doit se plaquer sur le visage.
7. Après usage, retirer le masque par l'arrière par les attaches et le jeter. Ne pas toucher pas la partie qui couvre votre visage.
8. Se laver les mains.



QUAND SE LAVER LES MAINS ?

- En début de journée
- A chaque changement de tâche
- Toutes les 2 heures
- Après contact impromptu avec d'autres personnes
- Après contact avec un objet récemment manipulé par d'autres personnes
- Avant de boire, manger et fumer



- ★ La possibilité de se laver les mains avec de l'eau et du savon est une condition incontournable.
- ★ Vous devez avoir de l'eau, du savon et des essuie-mains en papier à usage unique.
- ★ Le gel hydroalcoolique peut être utilisé en remplacement.

COMMENT SE LAVER LES MAINS

Rappels des règles pour un bon lavage des mains. La gestuelle à adopter pour le passage de gel hydroalcoolique ou d'une lingette pour le lavage des mains est la même :

La désinfection des mains par friction

On nous le dit assez souvent: les infections de toutes sortes passent par les mains. Se les nettoyer correctement n'est pourtant pas aussi simple qu'il n'y paraît.

Paume contre paume

La pulpe des doigts

Les pouces

En crochet

Entre les doigts

Dos des mains

30 à 60 secondes

99% des infections évitées

Zones fréquemment oubliées

Zones très souvent oubliées

Zones souvent oubliées

Paume

Dos

Zones très souvent oubliées

Zones souvent oubliées

SOURCE: LMD

CIRCULATION INTERNE

- **Espaces réduits** : Limiter les regroupements et les contacts rapprochés. Privilégier les échanges par téléphone, éviter le passage dans les bureaux pour un simple « bonjour ».
- **Couloirs** : Si la dimension des couloirs ne le permet pas, le port du masque est obligatoire.
- **Ascenseurs et escaliers** : Privilégier les escaliers.
- **Portes** : Laisser les portes ouvertes afin de réduire leur utilisation.
- **Portes coupe-feu** : Elles doivent rester fermées en permanence pour des raisons de sécurité incendie.
- **Bureaux partagés** : **4m²** est la surface minimum dont chaque agent doit disposer dans une pièce pour garantir les normes de distanciation. Si cela n'est pas possible, utiliser des masques chirurgicaux ou de type FFP2. Aérer un maximum les bureaux pendant la journée de travail.

SANITAIRES/VESTIAIRES

SANITAIRES

- Fermer les robinets à l'aide de papier ou du coude pour les robinets poussoirs.
- Eviter d'être plusieurs dans les sanitaires. Si cela n'est pas possible , utiliser un lavabo sur 2.
- Lavez-vous les mains toutes les deux heures idéalement.

VESTIAIRES

- *limiter les regroupements dans les vestiaires. Changez-vous de façon simultanée(2/3 agents maximum)*
- *Laisser vos chaussures à l'extérieur du vestiaire. Ne pas stocker de vêtements humides et sales dans les casiers.*

DOUCHES

- *Limiter les regroupements dans les douches.*
- *Retirer vos affaires après utilisation : gants/serviettes/savons etc...*



SALLE DE PAUSE/RESTAURATION

- Un siège sur deux seront laissés à disposition afin de limiter les flux.
- Dérogation exceptionnelle afin que les agents qui le souhaitent puissent manger dans les bureaux.
- Il est préconisé de ne laisser dans le réfrigérateur que la nourriture consommée sur la journée et dans des récipients hermétiques.
- Il est recommandé d'utiliser votre propre vaisselle et de l'emporter sale chez vous.
- En cas d'utilisation de la vaisselle commune, n'utilisez pas de torchons. Utilisez du papier à usage unique.



SALLES DE REUNIONS

Les réunions en présentiel sont limitées au strict nécessaire.

- Préférer les réunions en Visio si cela est possible.
- Respecter une distance de protection d'au minimum 1 mètre (un siège sur deux).
- Diffuser les documents en amont. Pas de distribution de documents lors de la séance.
- Mettre à disposition de gel Hydro-alcoolique dans les salles de réunions.
- Prévoir des corbeilles ou poubelles à pédale pour les masques et les papiers.
- Ne pas prévoir de boissons/aliments lors des réunions.



CIRCULATION EXTERNE

- Prioriser l'utilisation d'un véhicule par agent.
- Après utilisation du véhicule et en cas d'utilisation par un autre agent, nettoyer à l'aide d'une lingette désinfectante : les poignées de portes, ainsi que les différents organes internes : le pommeau du levier de vitesses, le volant, le frein à main etc...
- En cas d'utilisation partagée du véhicule, respecter les mesures de distanciation : un agent par rang maximum et en quinconce. Si les règles de distanciation ne peuvent être respectées, prévoir le port d'un masque chirurgical ou FFP2.
- Aérer le véhicule pendant le trajet.

UTILISATION DE MATÉRIEL

Pour limiter les risques de contamination par contact :

- Si possible, le matériel n'est utilisé que par un seul agent.
- En cas d'utilisation partagée du matériel, désinfecter le matériel entre chaque utilisateur en prenant en compte les fiches techniques de l'équipement.
- En fin de semaine, programmer un temps de désinfection complète du matériel.
- Des roulements sont mis en place afin de limiter le flux des agents au niveau du stockage du matériel.

APRÈS MA JOURNÉE DE TRAVAIL

- Ne rien toucher en arrivant à domicile.
- Enlever ses chaussures, les laisser à l'extérieur si possible.
- Isoler son portefeuille, clefs, téléphone portable etc... dans une poche.
- Enlever ses vêtements de travail et les laver à 40° minimum.
- Se laver les mains au savon de Marseille de préférence
- Désinfecter son portefeuille, clefs, téléphone portable etc...
- Se laver les mains et ensuite se doucher



LIENS UTILES

- [Vidéo sur la procédure de port et de retrait de masque et de gants de protection individuelle](#)
- [Vidéo sur le lavage de mains intégral](#)

